



広報

2017 April No.337

# みはら



土佐硯の里



## 三原中学校卒業式

# 4

村税納付

期限のおしらせ

○軽自動車税 1期(全期) 平成29年5月1日まで

○固定資産税 1期 又は 全期前納 平成29年5月31日まで

よろしくお願ひします。

人口と世帯数 | 総人口 : 1,641 人 | 男 : 797 人 | 女 : 844人 | 世帯数 : 777 世帯

(平成29年2月28日現在)

# 第65回高知縣市町村対抗駅伝競走

1月29日(日)に第65回高知縣市町村対抗駅伝競走が県東部を舞台に開催され、三原村も出場いたしました。室戸岬(シレストむろと)～安芸市(江湖川橋北詰)46.5kmのコースを県内41チームがタスキをつなぎました。三原村は、総合20位(2時間48分34秒)という成績でした。また、4区の中平英志さんは新記録で区間賞を獲得しました。

遠いところからたくさんの応援に駆けつけていただきありがとうございました。来年の出場も目指していききたいと思います。

## 出場選手

1区(7.4キロ)	黒岩海志郎	2区(6.7キロ)	津野 文哉
3区(2.8キロ)	栗原 朋哉	4区(4.6キロ)	中平 英志
5区(9.2キロ)	矢野 智大	6区(2.8キロ)	長谷 倫治
7区(5.6キロ)	矢野 貴大	8区(7.4キロ)	矢野 雄大
補欠	近森 充、大原 健太、藤本 信吾、木戸 洋希		



## 中平英志さん表敬訪問

平成29年1月31日

第93回箱根駅伝で神奈川大学7区のランナーを務めた三原村出身の中平英志さんが1月31日に役場へ表敬に訪れました。

村長との懇談のあとには「村民のみなさん、応援していただいてありがとうございました」と地元から送られたエールに向けて感謝の言葉を語ってくれました。



## 平成29年2月5日(日) 第22回土佐西南文化交流祭



## 国際交流員の

\*\*\*\*\*

# ニコラス・コンチーです!

★  
vol.4



Happy Spring! It's cherry blossom season!

ヒーターをつけっぱなしの日々が終わってやっと暖かくなってきました。冬がとても寒くても雪をかぶっている三原村を見て本当に感動しました。これから暖かくなってきて桜が咲く季節に入ります。私は日本の有名な桜を見たことがないので花見を楽しみにしています。それにビーチに行ったりサーフィンしたりもしたいです!

日本で春と言えば学年の終りや卒業式などが浮かびますが、アメリカでは学年が6月に終わって学生達も先生達も9月まで夏休みをもらいます。そして9月になってから新しい学年に入ります。3ヵ月間休むというのは日本の学生にとっては羨ましく思うでしょう!

アメリカでは「先生になる理由がある」という冗談があります。その理由は?

6月、7月、8月の3ヶ月間学校が休みになるからです。でも先生達は本当に3ヵ月間仕事を休めるのでしょうか?

実は、アメリカの先生の給料が少ないので、夏になると少しでもお金を稼ぐために他の仕事をしたりサマースクール(夏休みの授業)を行ったりする先生が多いです。アメリカの先生は3ヵ月間休みをもらうので楽な仕事をしているとよく思われますが、実際にはそうではありません。



四万十でも雪が降りましたね。  
彼女と一緒に楽しみました!

最近、アメリカについて話しをしているとやはりトランプ氏の名前がいつの間にか出てしまいます。私は三原村でアメリカの代表として働いておりますが、アメリカ人にも色々いてアメリカ人と言えばトランプ以外のことを考えてくれればうれしいと思います。

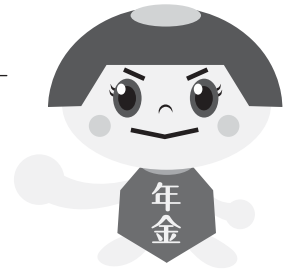
ということで、どうぞ、トランプと関係ないアメリカについてのおもしろい事実

- ・モンタナ州には牛が住民の3倍いるそうです。
- ・アメリカ人は平均毎日コーヒーを3.4杯飲んでいるそうです。
- ・アメリカ人の半分ぐらいは貯蓄していないそうです。
- ・アメリカは公用語がありません。

# 国民年金広場

**新たに年金を受けとれる方が増えます。  
年金額を増やすこともできます。**

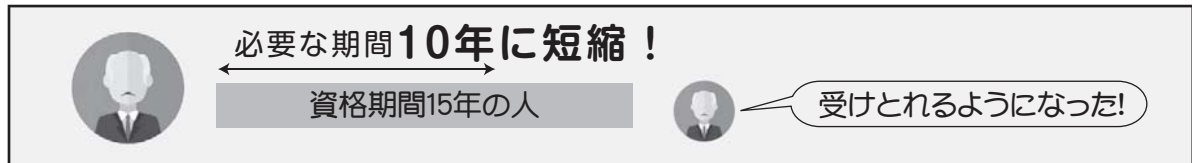
- ✓年金を受けとるために必要な納付期間が25年から10年に減りました
- ✓60歳から保険料を納めることや、過去5年以内に納め忘れた保険料をさかのぼって納めることで、年金額を増やせます
- ✓ご自身の年金記録を確認することで、年金を受けとれる場合があります。



これまで



平成29年8月1日から



## 「資格期間」とは？

- ◎国民年金の保険料を納めた期間や、免除された期間
- ◎サラリーマンの期間(船員保険を含む厚生年金保険や共済組合等の加入期間)
- ◎年金制度に加入していなくても資格期間に加えることができる期間  
(「カラ期間」と呼ばれる合算対象期間)※5ページをご覧ください

これらの期間を合計したものが「資格期間」です。

資格期間が10年(120月)以上あると、年金を受けとることができます。

**注意:年金の額は、納付した期間に応じて決まります。**

**40年間保険料を納付された方は、満額を受けとれます。**

**(10年間の納付では、受けとる年金額は概ねその4分の1になります。)**

**対象となる方は手続きが必要です。**

◎新たに年金を受けとるようになる、資格期間が10年以上25年未満の方には、日本年金機構より年金請求書が郵送されます。(以下の時期に送付)

◎お手元に届きましたら、「ねんきんダイヤル」でご予約の上、お手続きを！

	送付時期 (生年月日により異なります)	年金請求書が送付される方 ※年金を受け始める年齢は男女で異なります
①	2月下旬～3月下旬	大正15年4月2日～昭和17年4月1日生まれ
②	3月下旬～4月下旬	昭和17年4月2日～昭和23年4月1日生まれ
③	4月下旬～5月下旬	昭和23年4月2日～昭和26年4月1日生まれ
④	5月下旬～6月下旬	昭和26年7月2日～昭和30年10月1日生まれ(女性) 昭和26年7月2日～昭和30年 8月1日生まれ(男性)
⑤*	6月下旬～7月上旬	昭和30年10月2日～昭和32年 8月1日生まれ(女性) 大正15年4月1日以前生まれ

\*国共済、地共済及び私学共済に加入した期間がある方は、生年月日に関係なく、⑤の時期にをお送りします。

資格期間が10年未満の方へも、年内をめどにお知らせの送付を開始します。

## 今から保険料を納めて年金額を増やすこともできます



新たに保険料を納付すると、年金を受けとれるようになったり、年金額が増えたりします。

### 60歳以上の方も国民年金に加入できます(任意加入制度)

◎希望される方は、「60歳から65歳まで」の5年間、国民年金保険料を納めることで65歳から受けとる老齢基礎年金の額を増やすことができます。

◎また、資格期間が10年に満たない方は、最長70歳まで国民年金に任意加入することで資格期間が増え、年金を受けとれるようになります。

**ご利用いただける方(次の①～④のすべてに該当する方です)**

①日本国内に住所を有する、\*60歳以上65歳未満の方(年金の資格期間を満たしていない場合は70歳未満の方まで)

②老齢基礎年金の繰上げ支給を受けていない方

③20歳以上60歳未満までの保険料の納付月数が480月(40年)未満の方

④現在、厚生年金保険に加入していない方

\*外国に居住する日本国籍をお持ちの方も加入できます

### 過去5年間に納め忘れた保険料を納めることができます(後納制度)

過去5年以内に国民年金保険料の納め忘れがある場合も、申込みにより、保険料を納めることができます(平成30年9月まで)。保険料を納めることで、年金を受けとれるようになったり、年金額が増えたりします。

**ご利用いただける方(次の①または②のいずれかに該当する方です)**

①5年以内に保険料を納め忘れた期間がある方(任意加入中の保険料も該当します)

②5年以内に未加入の期間がある方(任意加入の対象となる期間は該当しません)

注:60歳以上で老齢基礎年金を受けとっている方は申込みできません。

### 専業主婦(主夫)の届出漏れの期間のお届け(特定期間該当届)

例えば、会社員の夫が退職したときや、妻の年収が増えて夫の健康保険の被扶養者からはずれたときなどには、国民年金の3号から1号への切替が必要です。

過去に2年以上切替が遅れたことがある方は、切替が遅れた時期の期間の記録が保険料未納期間になっています。

「特定期間該当届」の手続きをすることで、年金を受けとれない事態を防止できるほか、最大で10年分の保険料を納め、受けとる年金額を増やすことができます。納付できる期間は平成30年3月までです。



### 年金制度に加入していなくても 資格期間に加えることができる期間があります

過去に年金制度に加入していなかった、サラリーマンの配偶者だった期間なども資格期間にカウントできる場合があります。

#### 合算対象期間(「カラ期間」といいます)

合算対象期間(カラ期間)は、過去に国民年金に任意加入していなかった場合などでも、年金の受けとりに必要な資格期間に含むことができる期間です。(ただし、年金額の算定には反映されません。)具体的には①昭和61年3月以前に、サラリーマンの配偶者だった期間、②平成3年3月以前に、学生だった期間、③海外に住んでいた期間、④脱退手当金の支給対象となった期間、などが合算対象期間(カラ期間)となり、これを「資格期間」にカウントすると、年金が受給できる可能性があります。詳しくは、年金事務所にご相談ください。

### ご自身の年金記録を確認することで、年金を受けとれる場合があります

持ち主のわからない年金記録(いわゆる「未統合記録」)につきましては、これまでも「ねんきん特別便」や「ねんきん定期便」などにより、年金記録のご確認をお願いしてまいりました。

しかし、持ち主が確認できない記録が、今なお約2,000万件残っています。この中にご自身の記録があった場合は年金を受けとれることがあります。

特に、①旧姓の方や読み間違えやすいお名前の方、②本来とは異なる生年月日やお名前で届出された可能性がある方は、年金事務所へご相談ください。皆さまの年金記録を もう一度確認します。

年金記録は、「ねんきんネット」で簡単に確認することができます。



# 火災 救急は119



～消しましょう その火その時 その場所で～

3月1日から3月7日まで、春の全国火災予防運動が実施されました

春の全国火災予防運動に合わせ、平成29年3月1日に、村内防火パレードを実施しました。

家庭や地域で今一度、防火に心がけ、火の取り扱いには十分にお気をつけてください。また、住宅火災の防止対策として、住宅用火災警報器の設置をお願いいたします。



## 消火器について

一般の住宅には、法令による消火器設置の義務はありません。しかし、火災による死傷者のうち、住宅火災の原因とするものが大きな割合を占めています。

消火器は初期消火の道具としてもっとも一般的身近なものです。火災から大切な生命や財産を守るためにも、各家庭へ消火器の設置をおすすめします。

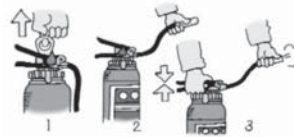
## 消火器の点検について

- 安全ピンはついてますか。
- キャップはゆるんでいませんか。
- 容器にサビや変形などはありませんか。
- ホースに詰まりやひび割れはありませんか。
- 圧力ゲージのついてるものは、圧力を示す針が規定値内(緑色の範囲)にありますか。

## 消火器の廃棄について

- 消火器は、一般ごみとして処分することはできませんので製造メーカーや消防設備業者に廃棄を依頼してください。
- 廃棄予定の消火器を放置しないでください。

## 消火器の使用方法について



- 1.安全ピンを抜く。
- 2.ホースを火元に向ける。
- 3.レバーを握る。

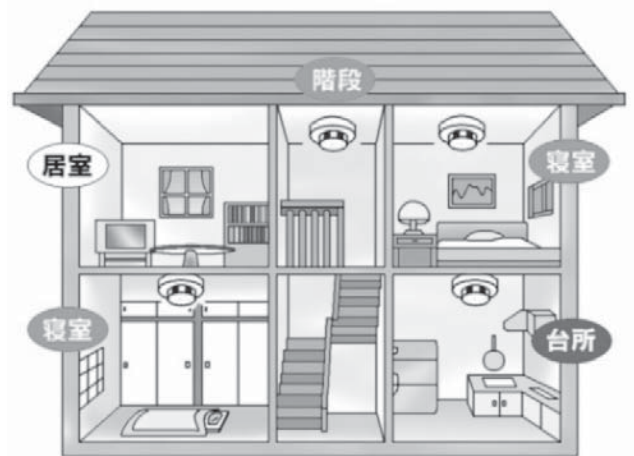
## 消火器の設置について

- 厨房または台所など湿気の多いところでは、壁掛けにするか、置台にのせてください。
  - 雨風にさらされる屋外などでは、必ず各納箱に入れてください。
  - ガスコンロやストーブの近くなど、高温となる場所は避けてください。
  - 見通しの良い場所に置いてください。
- 消火器を備えつける高さは、1.5メートル以下としてください。



## 消防法により全ての住宅に住宅用火災警報器の設置が義務付けられました。

- 寝室**  
寝室には必ず設置します。(来客が就寝する部屋は除きます。)
- 階段**  
寝室が2階以上にある場合、階段にも設置します。
- 台所(任意設置)**  
火災予防条例では設置義務はありませんが、設置をおすすめします。



幡多西部消防組合三原分署 予防係 TEL 0880-46-2629

# 臨時福祉給付金(経済対策分)の 支給がはじまります

消費税率の引上げに対し、低所得の住民に与える負担の影響を鑑み、低所得の住民に対する適切な配慮を行うため、三原村臨時福祉給付金(経済対策分)の支給を平成29年4月より実施します。支給の対象となる可能性のある方には申請書を送付します。

## <支給対象者>

平成28年1月1日時点で三原村に住民票がある方で、平成28年度住民税が非課税の方。(生活保護受給者、中国残留邦人等の支援給付を受けている方を除きます。)

**※本人が非課税の場合でも、住民税が課税の方に扶養されている方は対象とはなりません。**

<支給金額> 15,000円(支給は1回のみです。)

## <申請受付期間>

平成29年4月1日 ~ 平成29年10月2日

※郵送による申請の場合平成29年10月2日消印有効

## <申請に必要なもの>

①運転免許証や健康保険証など本人が確認できるもののコピー。

※世帯全員分が必要になります。

②印鑑

③振込先の通帳のコピー

(送付された申請書の受取口座に記載されている方で受取口座の変更がない場合は必要ありません。**受取口座が\*印になっている人は通帳が必要です。**)



問い合わせ先 三原村役場 0880-46-2111

住民課住民福祉係 臨時福祉給付金担当 までご連絡ください。

# 平成29年度 相談所開設の日程が決まりました

行政相談委員の宮田利徳さん、人権擁護委員の津野寿雄さん、黒岩康見さん、心配ごと相談委員の山川政幸さんが、皆さんの悩みや人権の相談を行います。

## 平成29年度 特設相談所日程

年月日(曜日)	開設時間	担当委員名	相談内容
29年 4月10日(月)	10:00~12:00 13:00~15:00	宮田 利徳 津野 寿雄 黒岩 康見 山川 政幸	行政・人権・心配ごと
6月12日(月)			
8月21日(月)			
10月16日(月)			
12月 4日(月)			
30年 2月 5日(月)			

場所:農業構造改善センター(宮ノ川1130番地)

※費用は無料で、相談内容の秘密は厳守します。お気軽にご相談ください。

# 高齢者肺炎球菌のお知らせ

平成29年度は下記の生年月日の方で、今まで接種を受けたことがない方が、接種助成の対象となります。  
対象となる方には、役場より個別に通知します。

## <接種期間>

平成29年4月1日～平成30年3月31日

## <接種対象者>



65歳	昭和27年4月2日	～	昭和28年4月1日
70歳	昭和22年4月2日	～	昭和23年4月1日
75歳	昭和17年4月2日	～	昭和18年4月1日
80歳	昭和12年4月2日	～	昭和13年4月1日
85歳	昭和7年4月2日	～	昭和8年4月1日
90歳	昭和2年4月2日	～	昭和3年4月1日
95歳	大正11年4月2日	～	昭和12年4月1日
100歳	大正6年4月2日	～	大正7年4月1日



お問い合わせ先: 46-2111 (近森・谷本)

## 被害者支援センター



# CORAL CALL

性暴力被害者サポートネットワークこうち 専用相談電話

性暴力被害者サポートネットワークこうちとは、高知県、県警、県産婦人科医会およびこうち被害者支援センターの四者が協定を結び協力、連携して性暴力被害者のケアに対応するための連携体制です。

☎ 080-9833-3500

電話相談受付時間

月曜～金曜 10:00～16:00

※土日祝日・年末年始はお休みです。

相談・支援

無料

2017年度 犯罪被害者支援員基礎講座  
2017年度 性暴力被害者支援専門講座

## 受講生募集開始

講座期間 基礎講座 平成29年7月～9月(予定) 募集定員 **20名**(予定)  
専門講座 平成29年10月～12月(予定)

会場 こうち被害者支援センター会議室 他  
(高知市永国寺町)

お申し込み・  
お問い合わせは  
こちらまで

高知県公安委員会指定犯罪被害者等早期援助団体  
認定NPO法人こうち被害者支援センター事務局  
月～金 9:00～17:00 ☎088-854-7511



# 農業委員および農地利用最適化推進委員を募集します

農業委員会法の改正により、農業委員の選び方が選挙から公募に変更されました。

また、新たに農地利用最適化推進委員が設置されました。新しい農業委員及び農地利用最適化推進委員を次のとおり募集します。

農業委員の要件
農業に関する識見を有し、農地等の利用の最適化の推進に関する事項、その他の農業委員会の所掌に属する事項に関し、その職務を適切に行うことができる者

農地利用最適化推進委員の要件
農業委員会が定める担当区域農地等の利用状況の最適化の推進に熱意と識見を有する者 (注)農地利用の最適化とは、担い手への農地の集積・集約化、耕作放棄地の発生防止・解消、新規参入の促進のことです。

◆推薦書・応募用紙は農業委員会事務局に備えています。三原村のホームページからもダウンロードできます。

項目	農業委員	農地利用最適化推進委員
1 募集方法	個人や法人・団体からの推薦及び一般募集	
2 募集人数	7名	4名
3 職務	農地等の利用の最適化推進に関する事項 その他の農業委員会の所掌に関する事項	区域内の農地利用の最適化の推進を図る
4 資格	次の全てに該当すること (1)三原村に住所を有すること(例外あり) (2)公租公課使用料等に滞納がないこと (3)農業委員会法第8条第4項※に該当しないこと ※①破産手続開始の決定を受けて復権を得ない者 ②禁錮以上の刑に処せられ、その執行を終わるまで	
5 届出方法	推薦者は村の定める推薦書を、応募者は村の定める応募申込書を農業委員会事務局に届け出てください。	推薦者は区域単位で村の定める推薦書を、応募者は区域単位で村の定める応募申込書を農業委員会事務局に届け出てください。
6 募集期間	平成29年4月3日～4月30日	
7 任期	平成29年7月20日～平成32年7月19日	平成29年7月20日～平成32年7月19日
8 報酬	会長 32,800円(月額) 委員 21,200円(月額)	委員 21,200円(月額)
9 選任方法	受付期間中と終了後に推薦及び募集状況を公表し、候補者の審査を行い、村議会の同意を得て村長が任命します。	受付期間中と終了後に推薦及び募集状況を公表し、農業委員会で委嘱します。
10 その他	(1)農業委員会と農地利用最適化推進委員との兼務はできません。 (2)申込書等の内容は住所・電話番号・農業所得を除きホームページ等で公表します。 (3)身分は非常勤の特別職公務員となり、業務には守秘義務が伴います。 (4)農地利用最適化推進委員については、三原村を4区域(東・南・西・中央)に分け各区域から1名を委嘱します。詳しい内容は下記までお問い合わせください。 【お問い合わせ先】三原村農業委員会事務局 電話 46-2111	

## 「食品産業」の担い手育成講座

高知大学では、平成29年度の土佐フードビジネスクリエーター(土佐FBC)人材創出事業の受講生(10期生)を募集いたします。

この事業は、大学と地域が一体となって大学での講義と工業技術センターでの実習、それに地域内の行政及び企業等のご協力をいただきながら今後の地域における食品産業を支える人材を養成していくものです。

◎研修内容:教育プログラムは、4つの座学(「食品製造・加工」「マネジメント」「品質管理」「食品機能」)、2つの技術習得メニュー(「実験技術」「現場実践学」)などから構成されます。座学の一部を選択して受講できる選択受講コースもあります。

◎募集期間(予定):平成29年3月16日(木)～4月14日(金)午後5時必着

◎受講場所:高知大学物部キャンパス、高知県工業技術センター 他

◎受講料:受講コースにより7千5百円から4万円まで

◎特典:全座学受講者は「食の6次産業化プロデューサー」の取得資格が得られます。

★応募書類の請求・問い合わせ先

〒783-8502 高知県南国市物部乙200

高知大学物部キャンパス内 土佐FBC II企画運営室 TEL 088-864-5158・5138 FAX 088-864-5209

ホームページ・アドレス <http://www.ckkc.kochi-u.ac.jp/~ckkc0001/tosafbc/>

★記載の内容は調整中のものが含まれており、今後変更があることをご了承頂きますようお願いいたします。変更内容については、随時土佐FBCホームページでお知らせいたしますので、適宜ご確認頂きますようお願いいたします。

## 「長引く咳」

咳は、気道の分泌物や異物を排除するための防御反応です。高齢者や脳血管障害で咳が出せないと、飲食物や唾液が誤って気管に入った場合に、誤嚥性肺炎になることがあります。1回の咳で2kcalを消費し、睡眠障害、肋骨骨折の原因になることもあります。一過性の咳には咳止めを使用しますが、長引く咳の場合は、原因に合わせた診断と治療が必要です。

結核やインフルエンザなど感染症がある場合、咳によって感染が拡大するので、咳が出る場合はマスクを着用することが常識です。また、痰がらみの咳は感染症と関連することが多いので、咳止めを使うのではなく、去痰薬で痰を外に出す方が治りやすいです。



咳には、①心因性、②異物や分泌物などの刺激、③アトピー咳、胃食道逆流症、降圧薬のACE阻害薬により咳受容体の感受性が高まって起こる咳、④気管支喘息や咳喘息など、気管支平滑筋が収縮しておこる咳があります。

3週間以内の急性の咳はウイルスなどの感染症が多く、8週間までの遷延性の咳は感染後の咳が多く、8週間以上の慢性の咳では感染症以外の原因が多くなります。

疾患毎に特徴があり、①鼻水、咽頭痛、微熱などの後の徐々に改善する咳は、感染後の咳、②タバコを吸う人の痰がらみの咳は慢性気管支炎、③夜間や早朝に悪化する空咳は咳喘息、④アレルギー性鼻炎を合併し、喉がかゆいような咳はアトピー咳、⑤降圧薬のACE阻害剤の使用後に起こった咳はACE阻害薬による咳、⑤鼻の奥から喉に鼻水が垂れる後鼻漏があり、膿性痰も伴う場合は副鼻腔気管支症候群、⑥胸焼けやゲップがある場合は、逆流性食道炎による咳の可能性を考えます。間質性肺炎、肺癌、結核などの重篤な疾患が隠れていないかを確認するために、胸部レントゲン写真も重要です。喘息、タバコが原因のCOPD(慢性閉塞性肺疾患)では、肺機能、誘発喀痰検査、呼気一酸化窒素濃度測定などを行うこともあります。



咳喘息は、喘鳴や呼吸困難を伴わず、咳が主体で、吸入ステロイド薬と気管支拡張薬が有効ですが、治療を止めると症状が再発するので、継続治療が必需です。アトピー咳は、喉のイガイガやかゆみを伴う夜間早朝に多い空咳であり、抗ヒスタミン薬が有効で、症状が改善すれば治療を中止できます。胃食道逆流による咳には胃酸分泌抑制薬が有効で、慢性気管支炎の咳は、禁煙が一番の治療です。

最後に、長引く咳、膿性痰、血痰、息切れがある場合は、必ずマスクを着用して、早めに受診してください。

### 著者プロフィール

氏名：大西 広志  
オオニシ ヒロシ  
 所属：高知大学医学部附属病院 血液・呼吸器内科  
 役職：講師



あなたの出逢いをプロデュース

# すくもコン

2017年  
5月

21日  
(日)

## 恋のパラソル

# 2017

少しの勇気で、恋は始まる!



参加申込書は  
HPからも  
ダウンロード  
できます。

【開催場所】 咸陽島公園

〒788-0014 高知県宿毛市大島378

【開催日時】 2017年5月21日(日) ※雨天時は84ターミナルに場所を移して開催します。

12:00~16:00 (集合/男性10:45 女性11:15)

【集合場所】 宿毛湾港新田緑地駐車場 (宿毛クリーンセンター横/宿毛まつりの会場横)

〒788-0012 高知県宿毛市高砂5386-75 ※会場までバスにて送迎します。

【参加資格】 満20歳~45歳以下の独身男女

※男性は宿毛市、大月町、三原村に在住の方。女性は国内在住の方。

【募集人数】 男性25名、女性25名

【服装】 動きやすい服装

【参加費用】 男性¥3,000 女性¥2,500

【申込締切】 2017年5月10日(水)まで

【内容・備考】 グループに分かれて食材の下でしらすをして、バーベキューをしながら交流を深めます。当日は本人確認できる物(免許証など)を必ずお持ちください。参加申込者多数の場合は、抽選とさせていただきます。詳しくはお問い合わせください。

2008年~2016年  
41組  
カップル  
誕生  
7組が  
ご結婚

公益社団法人 宿毛青年会議所 JCI

# 男女交流会

# 参加者募集中!!

【お問い合わせ】 〒788-0001 高知県宿毛市中央2-2-18 宿毛商工会議所内

TEL 0880-63-3484 (平日AM10:00~PM3:00) FAX 0880-63-3484

e-mail:sukumojc@mb.gallery.ne.jp http://www.gallery.ne.jp/~sukumojc/



# 中学校卒業式

おめでとうございます



# およろこび



ひがし  
**東 ゆりか**ちゃん  
 平成29年2月7日生  
 父:裕也さん・母:妃子さん

これからよろしくね!

# 祝100歳



H29年2月17日  
 三原村デイサービスセンターで沖豊美さん(大正6年2月18日生)の100歳を記念した誕生日会が開かれました。